

# Памятка по клещам

**ОСТОРОЖНО КЛЕЩИ!**



С началом дачного сезона, походов в лес и на рыбалку начинается и пора активизации клещей – переносчиков клещевого энцефалита, болезни Лайма, лихорадки КУ и других недугов. Пик укусов обычно приходится на май – июнь, но опасность укусов грозит любителям природы уже в марте.

По данным Управления Федеральной службы по надзору в сфере защиты прав потребителей и благополучия человека по Калининградской области, размещенным на официальном сайте этой организации, в Калининградской области начинается сезон активности иксодовых клещей. В медицинских организациях зарегистрированы первые обращения по поводу присасывания клещей. Также, по данным Роспотребнадзора, в эпидемическом сезоне 2017 года отмечалось увеличение заболеваемости клещевым энцефалитом и клещевым боррелиозом. Основная часть заболевших заражалась в местах отдыха, на дачных участках, придомовых территориях, то есть там, где акарицидные обработки не проводятся в должном объеме.

Главное управление МЧС России по Калининградской области напоминает о правилах поведения на природе и на приусадебном участке, позволяющих свести риск присасывания клещей к минимуму.

Клещи – кровососущие членистоногие, "бич" лесов. Они водятся в достаточно большом количестве и в калининградских лесах.

Лесной клещ не способен самостоятельно передвигаться на большие расстояния – сидя на травинке, веточке, листике и т.п., он выжидает, когда потенциальная жертва окажется в зоне его досягаемости – на расстоянии вытянутой лапки. Как только это происходит, он вцепляется в кожу или одежду и начинает перемещаться по телу, выбирая место, чтобы присосаться. После этого клещ погружает свой "хоботок" в кожу и добирается до подкожных кровеносных сосудов, откуда и сосет кровь. Клещ выделяет в ранку большое количество слюны, с которой в организм человека могут попасть возбудители инфекций (например, энцефалит, а также клещевой боррелиоз – болезнь Лайма), кроме этого, ранка, оставшаяся после укуса, является входными воротами для других инфекций. К сожалению, в последнее время лесные клещи все чаще "нападают" на людей не только в глухом лесу, но и в сельской, дачной и даже в городской местности. Вероятность риска быть укушенными именно инфицированным клещом составляет около 7%.

### **Своевременная вакцинация снижает риск заболевания энцефалитом**

Если вы собираетесь выехать в лес, защищаться нужно заранее – с помощью серии прививок от энцефалита, первая из которых ставится в ноябре предыдущего года. Это помогает не заболеть энцефалитом, но, к сожалению, не защитит Вас от болезни Лайма и собственно от укусов клещей.

### **Как подготовиться к походу в лес**

Если вы не вакцинированы и поход в лес в период эпидемиологического сезона (конец апреля – июнь) отложить нельзя, нужно обязательно использовать средства личной защиты. Прежде всего, необходимо правильно одеться. Отправляясь в лес, наденьте одежду с длинными рукавами, плотно прилегающими к запястью. Брюки заправьте в высокие сапоги, обувь должна закрывать стопы и лодыжки, давая возможность заправить в нее одежду. Обязательно наденьте головной убор. Находясь в лесу, не следует садиться или ложиться на землю.

Кроме того, нужно использовать средства индивидуальной защиты, которые выпускаются в виде специальных карандашей, аэрозолей. Их необходимо наносить на одежду согласно инструкции по применению. Репелленты – это средства для отпугивания кровососущих членистоногих. Выпускаются они в виде

лосьонов, кремов, мазей, карандашей, паст, аэрозолей. Их наносят на открытые части тела при посещении мест, изобилующих кровососущими насекомыми и клещами, а также обрабатывают ими верхнюю одежду (комбинезоны, рубашки, брюки, кофты, юбки): втирают в ткань ладонями, разбрызгивают из пульверизатора или аэрозольного баллона, либо замачивают одежду в растворах или водных эмульсиях репеллентов. Защитное действие репеллента при однократном смазывании открытых частей тела сохраняется в течение 2—5 часов. Имейте в виду, что репелленты токсичны, и далеко не все могут применяться, например, у детей. Но важно помнить: препаратов, наносимых непосредственно на тело, которые бы защищали от именно клещей, нет. А репелленты от комаров и мошек против клещей бессильны!

### **Как вести себя в лесу, чтобы избежать укусов клещей?**

- носить одежду светлых тонов (чтобы клещ был на ней заметен), с длинными рукавами и штанинами. При этом хорошо, если рукава имеют плотно застегивающиеся по руке манжеты, а ворот плотно прилегает к шее, чтобы клещ не мог забраться под одежду; брюки можно заправить в носки;

- каждые 1,5 – 2 часа внимательно осматривать друг друга, чтобы вовремя заметить и снять клеща, пока он не успел присосаться.

По возвращении домой обязательно нужно осмотреть себя, а лучше, чтобы вас осмотрел кто-то другой. Если клещ все-таки присосался, необходимо немедленно обратиться в медицинское учреждение.

### **Что делать, если клещ все-таки присосался?**

- если вы обнаружили на коже присосавшегося клеща (в особенности, если пострадавший – ребенок!), лучше обратиться за медицинской помощью, например, в травмпункт. В случае, если медицинская помощь недоступна (ближайшее медицинское учреждение находится очень далеко), можно попытаться удалить клеща самостоятельно, стараясь не оторвать погруженный в кожу хоботок. Паразита осторожно вытягивают, слегка раскачивая пальцами или пинцетом, захватив его как можно ближе к коже;

- не следует пытаться проколоть клеща, капать на него спиртом, травить керосином и поджигать – при этом он выпустит в кожу заразную жидкость;

- после удаления клеща на коже остается ранка, которая может послужить "воротами" для инфекции. Ее нужно сразу же продезинфицировать зеленкой или йодом;

- если клещ укусил ребенка, необходимо обязательно обратиться в медицинское учреждение – независимо от того, сумели вы самостоятельно справиться с удалением паразита или нет;

- снятого клеща (ничем не смазанного) рекомендуется исследовать на зараженность боррелиями и вирусом клещевого вирусного энцефалита в лаборатории. Если возбудители обнаружатся, потребуется срочно сделать укол иммуноглобулина. Клещей, снятых с человека, помещают в герметично закрывающуюся емкость с небольшим кусочком чуть влажной ваты и направляют в лабораторию. При невозможности исследования, клеща следует сжечь или залить кипятком.

### **Молоко тоже может быть опасным**

Кроме этого, надо учитывать, что в эпидемический сезон клещевого энцефалита эта инфекция может передаваться также через козье молоко, обращаем внимание жителей области на то, что его необходимо кипятить.

### **Дачникам на заметку**

Во избежание присасывания клещей на приусадебном участке необходимо провести качественную расчистку территории, освободить ее прошлогодней растительности, листвы, в которой могут находиться клещи. Настоятельно рекомендуем жителям области провести акарицидные обработки придомовых территорий индивидуальных домовладений, территорий садовых и дачных участков.

# Информация по клещам

Posted in [Полезная информация](#)

Published on 05 апреля 2017

-

*Это касается каждого!!!*

**Идешь на природу?  
Прочитай!!!**



# Идешь на природу? Прочитай!

как не стать жертвой энцефалитного клеща



## 1. Собирайся правильно

Не забудь надеть головной убор



Закрой шею и плечи,  
затяни манжеты



Заправляй штаны в обувь,  
а рубашку – в штаны



Надевай высокую обувь



### Возьми с собой!



репеллент  
против клещей



резиновые  
перчатки



пинцет



йод

## 2. Будь внимателен



Смотри в оба. Клещ ползет снизу вверх



Ищи клеща. Раз в два часа проводим самоосмотр и взаимоосмотр



Запомни. Клещ кусает и присасывается безболезненно

Что нужно осматривать в первую очередь!



волосистые части тела



грудь

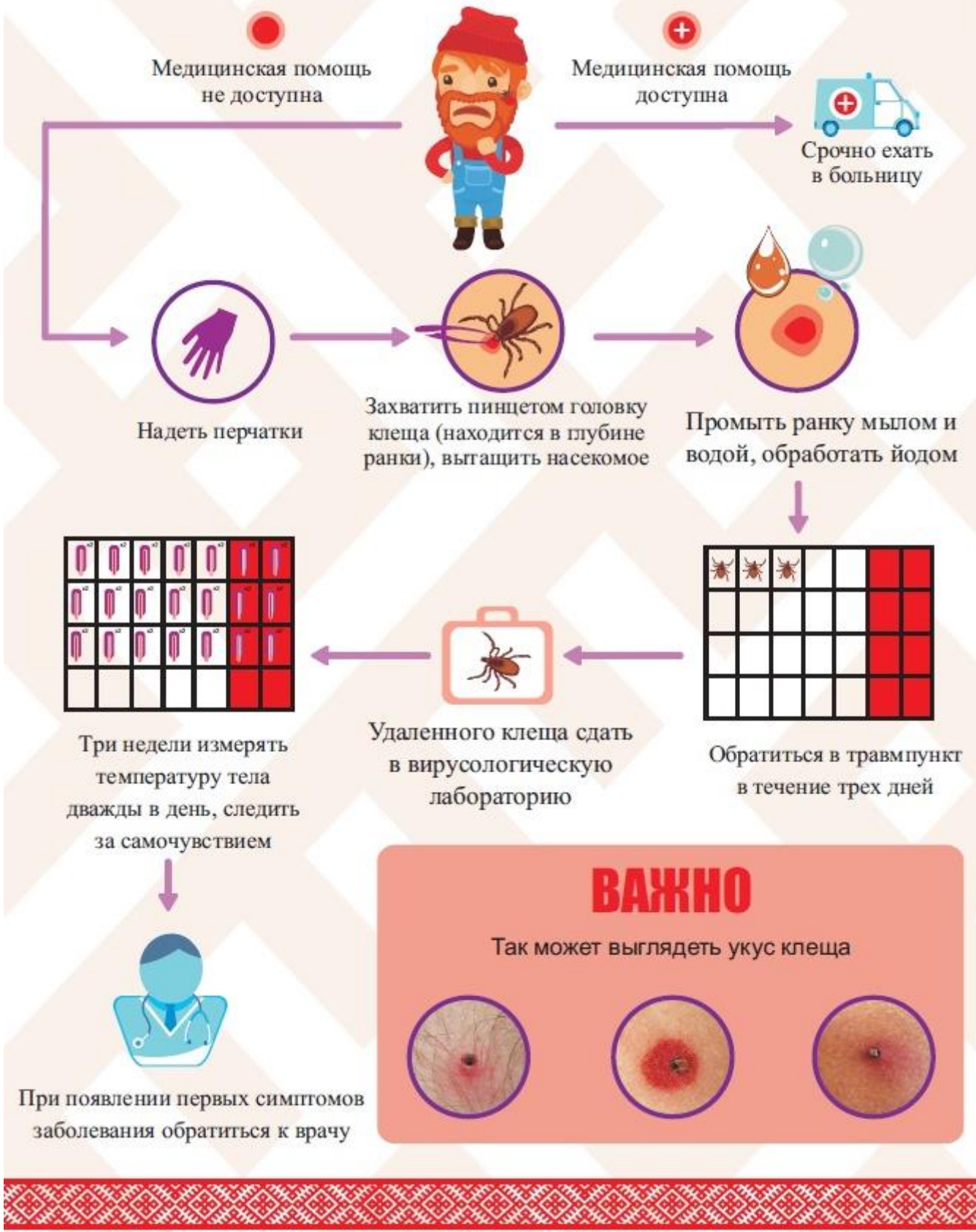


ушные раковины



складки кожи, подмышечные и паховые области

### 3. Если укусил клещ



### ВАЖНО

Так может выглядеть укус клеща





## 4. Как развивается заболевание

Если клещ заражен энцефалитом, то при укусе заражается и человек. Энцефалит - тяжелое инфекционное заболевание, поражающее центральную нервную систему.

### Первая форма заболевания

Протекает с высокой температурой тела, сильной головной болью, болями в мышцах с общетоксическими симптомами и отсутствием поражения нервной системы.



### Вторая форма заболевания

Характеризуется развитием менингита или энцефалита с появлением высокой лихорадки, сильных головных болей с рвотой и поражением головного мозга, например, в виде нарушения зрения, слуха, затруднения глотания, нарушения речи.



### Третья форма заболевания

Протекает с развитием поражения нервной системы в виде параличей конечностей.



**Министерство здравоохранения Республики Коми  
желает Вам здоровья!**



---

# Запомни!!!



С приходом теплых весенних дней люди чаще стремятся проводить время на природе. В это же время из зимней спячки просыпаются клещи – переносчики возбудителей многих опасных для здоровья человека инфекционных болезней, в том числе клещевого вирусного энцефалита и системного клещевого боррелиоза.

Где и когда может укусить клещ?

В Республике Коми активным природным очагом для этих заболеваний являются 8 административных территорий: Сыктывкар, Прилузский, Сысольский, Койгородский, Усть-Куломский, Сыктывдинский и Усть-Вымский, Корткеросский районы. Клещи обитают в местах, где имеется наибольшая вероятность встречи с потенциальными жертвами – прокормителями, в качестве которых выступают различные млекопитающие, птицы и человек: опушка леса, свежие вырубki, невысокий кустарник, берега водоёмов. Зачастую эти места расположены недалеко от населенных пунктов и дорог.

Попав на человека, клещ заползает под одежду и присасывается, чаще всего в области шеи, груди, подмышечных впадин, волосистой части головы, иногда в паховой области. В процессе питания кровью происходит проникновение в организм человека возбудителей заболеваний, находящихся в клеще.

Клещевые инфекции – природно-очаговые заболевания и встречаются преимущественно там, где существуют оптимальные природные условия для существования клещей.

На территории Республики Коми в 2016 году было зафиксировано 1800 случаев присасывания клещей, 10 случаев заболевания клещевым энцефалитом и 10 - клещевым боррелиозом.

Клещевой энцефалит и боррелиоз имеют выраженную сезонность: заболевания появляются в мае, затем их число нарастает и достигает максимума в летние месяцы. Возможны заболевания в сентябре и октябре.

#### Как протекают клещевые инфекции?

Инкубационный период клещевого энцефалита (время от момента заражения до развития первых симптомов заболевания) составляет в среднем 3 недели. Заболевание может протекать в нескольких формах.

Одна из них - лихорадочная форма заболевания, протекает с высокой температурой тела, сильной головной болью, болями в мышцах с общетоксическими симптомами, без признаков поражения нервной системы.

Другая форма – менингеальная. Она характеризуется развитием менингита или энцефалита с появлением высокой лихорадки, сильных головных болей, рвотой.

Эти формы заболевания отличаются доброкачественным течением и заканчиваются в большинстве случаев полным выздоровлением.

Третья - очаговая форма заболевания клещевым энцефалитом - характеризуется поражением головного мозга, например, в виде нарушения зрения, слуха, затруднений глотания, нарушения речи, а также проводящих путей, что в последствии может привести к развитию парезов и параличей мышц шеи и верхних конечностей. Кроме того, данная форма заболевания может закончиться формированием хронического течения клещевого энцефалита.

Клещевой боррелиоз – заболевание склонное к стадийному хроническому течению.

Первый симптом заболевания клещевой инфекцией – образование в месте присасывания клеща очага воспаления – эритемы. В дальнейшем возможно развитие поражений сердца, нервной системы и опорно-двигательного аппарата.

#### Как защититься от укуса?

Основами профилактики клещевого энцефалита являются меры индивидуальной защиты и своевременная вакцинация. Доказано, что клещ в поисках открытого места для укуса ползет по одежде снизу вверх. Укус и присасывание клеща для человека безболезненны, поэтому всегда есть риск не заметить их. При длительном пребывании в лесу необходимо проводить самоосмотры и взаимоосмотры. Следует особо обращать внимание на волосистые части тела, кожные складки, ушные раковины, подмышечные и паховые области. От длительности присасывания зависит доза полученного человеком вируса.

В случае с клещевыми болезнями работает правило: **ЛЕГЧЕ ПРЕДУПРЕДИТЬ, ЧЕМ ЛЕЧИТЬ**. Отправляясь в лес, на дачу, на рыбалку, позаботьтесь о себе:

-надевайте вещи с длинными рукавами, плотными манжетами, воротниками; брюки заправляйте в сапоги, обязательно захватите шапочку или косынку;

-пользуйтесь отпугивающими клещей и других насекомых жидкостями, аэрозолями, мазями; репелленты наносятся тонким слоем на одежду;

-старайтесь держаться подальше от кустарников и высокой травы, так как именно там любят прятаться клещи;

-при возвращении из леса внимательно осмотрите своё тело, особое внимание нужно уделить излюбленным местам присасывания клещей: границе волосистой части головы, естественным складкам кожи (подмышки, ягодицы). Клещи не сразу присасываются, они могут несколько часов находиться в складках одежды, в волосах.

В жилые помещения клещей приносят с цветами, ветками или на одежде, тогда возможно заражение людей, не бывших в лесу.

Но самая надёжная профилактика – прививки против клещевого энцефалита, которые проводятся взрослым и детям с 1 года. Существуют различные вакцины против клещевого энцефалита, и, соответственно, различные схемы вакцинации. Последняя прививка должна быть произведена не позднее, чем за 14 дней до начала сезона активности клещей. Ревакцинация через каждые 3 года. Лица, своевременно и правильно привитые, болеют лишь в исключительных случаях, в легкой форме не оставляющей никаких последствий после перенесенного заболевания.

Что делать, если клещ присосался?

Если клещ все-таки присосался, то нужно обратиться к медицинскому работнику для его удаления в асептических условиях. Если медицинская помощь временно недоступна, то необходимо, захватив пинцетом головку клеща (находится в глубине ранки), вытащить насекомое. Манипуляцию

обязательно проводить в перчатках. После удаления надо обработать место укуса с помощью мыла и воды, смазать йодом.

После удаления клеща необходимо провести его исследование на клещевые инфекции в вирусологической лаборатории г.Сыктывкара (г. Сыктывкар, ул. Орджоникидзе, д. 71).

После удаления клеща в травмпункте производится экстренная профилактика лекарственными препаратами по определенной схеме. Большой эффект профилактика оказывает, если проводится в первые 3 дня после присасывания клеща. В течение последующих 3-х недель необходимо измерять температуру тела дважды в день, следить за самочувствием. При появлении первых симптомов заболевания срочно обратиться к врачу.